

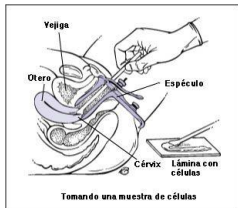


EL PAPANICOLAU (Citología Cervical)



El Papanicolau (citología vaginal)

¿Qué es una tinción de Papanicolau?



Una tinción de Papanicolau es un examen que su médico hace para chequear señas de cáncer en la cervix (cuello de la matriz). La cervix es parte del útero (matriz). Durante una tinción de Papanicolau su médico toma una muestra de células de su cervix para analizarla y examinarla.

Citología vaginal: se raspan células del cuello uterino y se examinan bajo un microscopio para verificar si hay cáncer u otros problemas

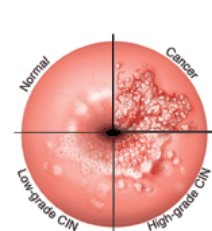


Para tomar la muestra su médico le pone un instrumento especial llamado espéculo dentro de la vagina. Esto ayuda a abrirle la vagina de modo que le puedan tomar la muestra. Su médico le limpiará con cuidado su cervix con un palillo de madera con algodón en la punta y luego le tomará una muestra de células con un cepillo pequeño, una espátula pequeña o un palillo con algodón en la punta. Esta muestra se pone en una lámina de vidrio y se manda a un laboratorio para evaluarse bajo un microscopio.

¿Para qué se evalúa la muestra?

Las células en la lámina se evalúan para detectar señas de que éstas están cambiando de células normales a células anormales. Las células atraviesan una serie de cambios antes de que se conviertan en cáncer. Una tinción de Papanicolau puede mostrar si sus células están atravesando estos cambios mucho antes de que usted realmente tenga cáncer. Cuando el cáncer cervical se detecta y trata precozmente, éste no resulta mortal. Este es el motivo por el cual hacerse la tinción de Papanicolau con regularidad es tan importante.

¿Qué significan los resultados?



Una tinción de Papanicolau normal significa que las células de su cervix están normales y sanas.

Una tinción de Papanicolau anormal puede ser una seña de un número de cambios en las células de su cervix:

- **Inflamación (irritación).** Esto puede ser causado por una infección del cuello de la matriz: inclusive por levaduras, por el virus del papiloma humano (VPH), por el virus del herpes o por muchas otras infecciones.
- **Células anormales.** Estos cambios se llaman displasia cervical. Estas células no son cancerosas, pero pueden ser

precancerosas, lo cual significa que eventualmente podrían convertirse en cáncer.

- **Señas más serias de cáncer.** Estos cambios afectan las capas superiores del cuello del útero pero no van más allá de este.
- **Cáncer más avanzado.**

¿Con qué frecuencia debo hacerme un Papanicolau?

Usted deberá hacerse su primera tinción de Papanicolau cuando comienza a tener sexo, o a la edad de 18 años.

Continúe haciéndose una tinción de Papanicolau una vez al año hasta que haya tenido por lo menos tres tinciones normales. Después de esto, usted debe hacerse una tinción de Papanicolau por lo menos cada tres años a menos que su médico piense que usted necesita hacérselas más frecuentemente. Siga haciéndose el Papanicolau por el resto de su vida; incluso después de haber pasado por la menopausia.

Ciertas cosas la colocan en un nivel de mayor riesgo de tener cáncer cervical. Su médico las tendrá en cuenta al recomendarle con qué frecuencia se debe hacer el Papanicolau.

Si usted es mayor de 65, hable con su médico acerca de la frecuencia con que usted necesita el Papanicolau. Si usted ha estado haciéndose tinciones de Papanicolau con





EL PAPANICOLAU (Cítología Cervical)



regularidad y si han sido normales, probablemente no necesita seguirlas haciendo.

¿Qué tan segura es la prueba?

No hay ninguna prueba que sea perfecta; pero la tinción de Papanicolau es una prueba fiable. Ésta ha ayudado a disminuir drásticamente el número de mujeres que mueren por causa del cáncer cervical.

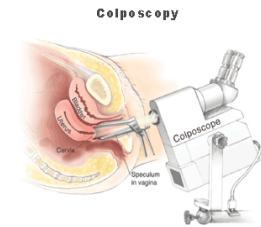
Algunas veces el examen tiene que repetirse pues no hubo un número suficiente de células para examinar en la lámina. El laboratorio le avisará al médico si esto ocurre.

¿Qué debo hacer antes de hacerme la prueba?

Planee que le tomen la muestra en un día en el cual no esté teniendo el período menstrual. No se dé duchas vaginales, ni use desodorante íntimo o tenga relaciones sexuales 24 horas antes de hacerse la prueba.

¿Qué sucede si mi tinción de Papanicolau es anormal?

Si los resultados de su tinción de Papanicolau son anormales su médico querrá hacerle otra tinción de Papanicolau o querrá que se haga una colposcopia.



Una colposcopia le permite a su médico ver su cervix mejor y también tomar

una muestra de tejido llamada una biopsia. Su médico usará un instrumento llamado colposcopio que tiene una luz que ilumina su cervix y aumenta el tamaño del área que él ve. Su médico le explicará los resultados y hablará con usted acerca de las opciones de tratamiento.

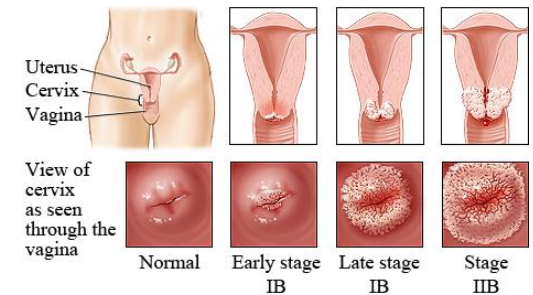
¿Qué me pone bajo riesgo de tener cáncer cervical?

Factores de riesgo para cáncer cervical

- Comenzar a tener relaciones sexuales temprano; antes de 18 años.
- Haber tenido muchas parejas sexuales.
- Haber sido infectado por una ITS (Enfermedad Transmitida por el Sexo) o haber tenido una pareja sexual que ha tenido una ITS.
- Fumar

Los principales factores de riesgo para el cáncer cervical se relacionan con las prácticas sexuales; ver la figura a mano derecha. Las infecciones transmitidas por el sexo, ITS pueden hacer que sus células tengan una mayor probabilidad de atravesar por cambios que pueden conducir a cáncer. Las ITS incluyen el VPH, herpes, gonorrea y chlamydia. El VPH es el virus que causa las verrugas genitales. Parece que éste está íntimamente relacionado con estos cambios.

Estadios Clínicos del Cáncer Cervical



¿Hay algo que puedo hacer para evitar que me dé cáncer cervicouterino?

Usted puede ser capaz de disminuir su riesgo de cáncer cervicouterino si:

- Espera para tener relaciones sexuales hasta cumplir 18 años de edad o más.
- Se asegura de que tanto usted como su pareja se hagan pruebas para ITS.
- Limita el número de sus parejas sexuales.
- Siempre usa condones de látex (preservativos) para protegerse contra las infecciones transmitidas sexualmente, ITS. Recuerde que los condones no son 100% efectivos.
- Evite fumar.

